



## TideON CORE 7" & CORE 9" kortplotter manual

### SIKKERHEDSINSTRUKTIONER

Sikkerhedsinstruktioner for operatøren

- **ADVARSEL:** Åbn ikke udstyret. Kun kvalificeret personale må arbejde inden i udstyret.
- Demonter eller modificér ikke udstyret. Brand, elektrisk stød eller alvorlig personskade kan forekomme.
- Sluk straks for strømmen på tavlen, hvis udstyret udsender røg eller ild. Fortsat brug kan forårsage brand eller elektrisk stød. Kontakt en TIDEON-forhandler for service.
- Brug den korrekte sikring. Forkert sikring kan beskadige udstyret eller forårsage brand.

- *Sørg for, at strømforsyningen er kompatibel med udstyret. Forkert strømforsyning kan få udstyret til at overophede.*
- *Anvendelsestemperatur: -15°C til 55°C for displayenheden. Brug udenfor dette interval kan beskadige udstyret.*

#### *Sikkerhedsinstruktioner for installatøren*

- *ADVARSEL: Åbn ikke udstyret, medmindre du er fuldt fortrolig med elektriske kredsløb og servicevejledningen. Forkert håndtering kan medføre elektrisk stød.*
- *Sluk for strømmen på tavlen før installation. Brand eller elektrisk stød kan opstå, hvis strømmen er tændt.*
- *Sørg for, at strømforsyningen matcher udstyrets spændingsangivelse. Forkert tilslutning kan forårsage brand eller skade.*
- *Brug den korrekte sikring. Forkert sikring kan beskadige udstyret eller forårsage brand.*

## **FORORD**

TIDEON kortplottere er forseglede og IPX6 vandtætte.

*Definition af IPX6:*

*IPX6 betyder, at produktet er vandtæt mod kraftige vandstråler, men ikke nødvendigvis mod nedsænkning i vand.*

Plotterne kan hurtigt fastslå position og er modstandsdygtige overfor barske miljøer. Softwaren er kraftfuld med avancerede processorer, hvilket giver hurtig visning, og betjeningen er professionelt og intuitivt opbygget, så den er nem at bruge. Det indbyggede kort giver intuitiv og præcis navigation. Egnet til navigation og positionsbestemmelse på forskellige fartøjer til søs og på floder samt til hydrografisk informationsindsamling m.m.

*Men HUSK det indbyggede kort er kun vejledende og kan aldrig erstatte et rigtigt papir søkort.*

## Funktioner:

- Nem at betjene
- Ultra høj lysstyrke LCD, synlig i stærkt sollys
- Kompatibel med flere kortsystemer: C-MAP, Navionics, K-Chart2.0 og K-Chart3.0
- Højopløselig LCD
- Valgfri NMEA0183 output baudrate og sætninger
- Gratis brug af TIDEONS detaljeret verdensdækkende K-Chart system
- IPX6 vandtæt
- Understøtter NMEA2000 (N2K)

## YDELSE OG SPECIFIKATIONER

### Kortplotter

- Waypoints: 12.000 bruger-waypoints med navn og symbol.
- System-waypoints: 3 system-waypoints: MOB, Start, Cursor.
- Nærheds-waypoints: 10 nærheds-waypoints.
- Ruter: Maks. 30 ruter, op til 170 waypoints pr. rute.
- Spor: 8.000 punkters automatisk sporlog; 10 gemte spor (op til 8.000 spor-punkter hver). Giver mulighed for at følge din rute i begge retninger (Du kan lave et spor om til en rute)
- Tegnemærker: 1.000
- Tegnelinjer: 2.000
- Stednavne: 1.000
- Farver til tegning: 8
- Alarmer: XTE, anker, ankomst, fart, spænding, nærheds-waypoint, timer.

- Farvepalet: Normal, dagslys (til brug i sollys), nat (til mørke omgivelser), NOAA søkortfarver.
- Tidevand: Indbygget verdensomspændende tidevandsdata.
- Positionsformat: LAT/LON
- Grundkort: K-Chart 3.0 – Skandinavien (OBS. kortet er kun vejledende)
- Eksternt kort: Kompatibel med K-Chart2.0, K-Chart3.0, C-MAP MAX og Navionics+
- Brugerdata-lagring: Intern backup af brugerindstillinger eller eksternt SD-kort.
- Plotintervaller: 5 sekunder til 60 minutter eller 0,01 til 10 sømil.
- Plot-skalaer: 0,001 til 700 sømil.
- Perspektivvisning: TIL/FRA (kun for C-Map)
- Himmelleger: Solopgang/solnedgang, måneopgang/månedgang

#### GNSS-modtager

- Modtager: 50-kanals GNSS-modtager, der kontinuerligt sporer og bruger op til 50 satellitter til at beregne og opdatere din position.
- GNSS: Understøtter GPS, Beidou og GLONASS
- Opstartstid: Koldstart: 29 sekunder. Varmstart: 1 sekund.
- Opdateringshastighed: 1 sekund eller 0,1 sekund
- Nøjagtighed: Position: 3 meter (95% uden S/A). Hastighed: 0,1 meter/sek. uden S/A.
- Dynamik: Højde: 18.000 meter. Hastighed: 515 meter/sek.
- Datum: WGS84.
- SBAS: Understøttet (alle modeller).
- QZSS: Understøttet (alle modeller).

## GPS-interface

- GPS-data: RS232/RS422 ind/ud, NMEA0183 V3.01 og V4.11
- GPS-indgangsbaudrate: Automatisk scanning (4800, 9600, 19200 og 38400)
- GPS-udgangsbaudrate: Kan vælges mellem 4800, 9600, 19200 og 38400

## Understøttede NMEA-sætninger

- Indgang: Automatisk scanning af baudrate + GGA, GLL, GSA, GSV, RMC, HDG, HDM, HDT, VTG, ZDA, MTW, VWR, VWT, MWD, VPW, VHW, TLL, TTM, VDO, VDM, GNS, MTA, RMA, DBT, DPT, MWV, BWC, XTE, ZDL, WPL, AAM, APB, BOD, RMB, DSC, MDA, RPM, XDR.
- Udgang: Baudrate kan vælges: 4800, 9600, 19200, 38400 + GGA, GLL, RMC, GSA, GSV, AAM, APA, APB, BOD, BWC, BWR, DBT, DPT, HDT, MTW, RMB, TLL, VTG, WPL, XTE, ZDA, ZTG, ZDL, MWD, VPW, VWR, VWT.
- Udgang til autopilot: APA, APB, XTE, BOD

## Fysiske specifikationer

- Størrelse:
  - TideON 7" Serien: 155,1 (H) mm x 241,3 mm (B) x 62,9 mm (D)
  - TideON 9" Serien: 172,5 (H) mm x 295,5 mm (B) x 77,7 mm (D)
- Display:
  - TideON 7" Serien: 7 tommer farve TFT dagvisnings-LCD, 800 x 480 pixels
  - TideON 9" Serien: 9 tommer farve TFT dagvisnings-LCD, 1024 x 600 pixels
- Vandtæthed:
  - Displayenhed: IPX6

- GPS-antenne: IPX6
- Temperaturområde:
  - Displayenhed: -15°C til +55°C
  - GPS-antenne: -25°C til +70°C

#### Udstyrsliste:

- Displayenhed (inkl. monteringsbeslag og fingerskruer)
- Flushmount pakning til panel
- Brugs- og installationsmanual
- Frontdæksel og Ekstra regncover
- Standard tilbehørspakke (én 8-benet strøm/data-kabel, 2 ekstra sikringer, 4 beslagmonteringskruer, 8 panelmonteringskruer)

## **INDHOLDSFORTEGNELSE:**

### **1. BETJENINGSOVERSIGT**

- 1.1 Tastaturvejledning
- 1.2 Tænd og sluk for strøm
- 1.3 Justering af lysstyrke og dag/nat-tilstand
- 1.4 Valg af displaytilstand

### **2. PLOTTERDISPLAY OVERSIGT**

- 2.1 Valg af zoomområde
- 2.2 Flytning af markøren
- 2.3 Panorering af plotterdisplay
- 2.4 Centrering af eget skibs position
- 2.5 Kort
- 2.6 Perspektivvisning
- 2.7 Kurslinje

- 2.8 Markør
- 2.9 Skibsform/farve
- 2.10 Afstandscirkel
- 2.11 Tegning
- 2.12 Palet
- 2.13 Kortretning

### **3. SPOR (TRACK)**

- 3.1 Skift farve på aktuelt spor
- 3.2 Skift plotningsinterval for aktuelt spor
- 3.3 Gem aktuelt spor
- 3.4 Slet aktuelt spor
- 3.5 Slet gemt spor
- 3.6 Overfør gemt spor til rute
- 3.7 Vis gemt spor på plotterskærmen

### **4. WAYPOINT/MOB**

- 4.1 Indtastning af waypoints
- 4.2 Indtastning af MOB-markering
- 4.3 Visning af waypoint-navn
- 4.4 Redigering af waypoints
- 4.5 Sletning af waypoints
- 4.6 Redigering af waypoints på plotterskærmen
- 4.7 Sletning af waypoints på plotterskærmen

### **5. RUTER**

- 5.1 Oprettelse af ruter
- 5.2 Redigering af ruter
- 5.3 Sletning af ruter

### **6. DESTINATION**

- 6.1 Sæt destination med markør
- 6.2 Sæt destination med waypoint
- 6.3 Sæt rute som destination
- 6.4 Sæt spor som destination

6.5 Annuller destination

6.6 Afstandsmåling

## **7. ALARM**

## **8. TEGNEFUNKTION**

8.1 Tegnemærker

8.2 Tegnelinje

8.3 Tegn stednavn

8.4 Slet/rediger tegninger

## **9. ANDRE INDSTILLINGER**

## **10. N2K-FUNKTION**

## **11. DATA**











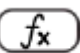

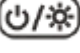
## **12. INSTALLATION**

---

## **1. BETJENINGSOVERSIGT**



## 1.1 Tastaturvejledning

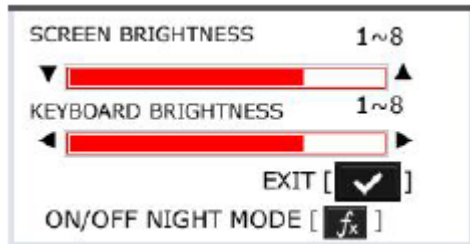
	
	<ul style="list-style-type: none"><li>• Plotterfunktion: Flyt markøren opad/nedad eller ændre indstilling.</li></ul>
	<ul style="list-style-type: none"><li>• Plotterfunktion: Flyt markøren til venstre.</li></ul>
	<ul style="list-style-type: none"><li>• Plotterfunktion: Flyt markøren til højre.</li></ul>
	<ul style="list-style-type: none"><li>• Tryk én gang for at vise menuen for den aktuelle side, to gange for hovedmenuen.</li></ul>
	<ul style="list-style-type: none"><li>• Klik for at vise "Display menu" <i>Plotterfunktion: Tryk én gang – plottermenu. To gange – AIS-menu. Tre gange – hovedmenu. Hold nede for at slå spor TIL/FRA.</i></li></ul>
	<ul style="list-style-type: none"><li>• Fortryd en valgfri handling eller aktiver grafisk tilstand.</li></ul>
	<ul style="list-style-type: none"><li>• Bekræft input eller data. <i>Plotterfunktion: Langt tryk – aktiver tegnemarkering. Kort tryk – aktiver waypoint-redigering.</i></li></ul>
	<ul style="list-style-type: none"><li>• Plotter Zoom ind: Forstørrer kortskalaen.</li></ul>
	<ul style="list-style-type: none"><li>• Plotter Zoom ud: Formindsker kortskalaen.</li></ul>
	<ul style="list-style-type: none"><li>• Funktionsknap/menu: Viser menuen for andre funktioner (GOTO, tidevandstabel, søgning osv.)</li></ul>
	<ul style="list-style-type: none"><li>• MOB-markeringen angiver positionen for "mand over bord". Langt tryk – Aktiverer "Mand over bord"-funktionen.</li></ul>
	<ul style="list-style-type: none"><li>• Langt tryk – Tænder/slukker for strømmen Kort tryk – Justerer skærmens lysstyrke og tastaturbaggrundsbelysning</li></ul>

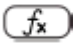
## 1.2 Tænd og sluk for strøm

- Tænd: Tryk på tænd/sluk-knappen, enheden bipper og viser "TideON"-logoet. Vent til advarselsbilledet vises, og tryk for at gå til arbejdsmodus.
- Sluk: Hold tænd/sluk-knappen nede, indtil skærmen slukker.

### 1.3 Justering af lysstyrke og dag/nat-tilstand



- Kort tryk på lysstyrkeknappen åbner justeringsvinduet.



- Brug piletasterne til at justere LCD-lysstyrke og tastaturbaggrundsbelysning.
- Tryk for at bekræfte og afslutte.
- Når vinduet er åbent, kan du skifte mellem dag- og nattilstand. Klik på  for at skifte mellem dag og nat display.



### 1.4 Valg af displaytilstand

- Tryk på  eller  i enhver displaytilstand for at åbne ikonvinduet.
- Brug piletasterne til at vælge displaytilstand og tryk for at bekræfte.
- Hvis nogle tilstande ikke kan vælges (grå ikon), tjek SETUP-menuen. (ikke alle funktioner er tilgængelige på denne model)

## 2. PLOTTERDISPLAY OVERSIGT

### 2.1 Valg af zoomområde

- Tryk på + for at zoome ind og - for at zoome ud på plotterdisplayet.

### 2.2 Flytning af markøren

- Brug piletasterne til at flytte markøren. Markørens position vises i bredde/længdegrad øverst til venstre, sammen med afstand og pejling fra eget skib.


### 2.3 Panorering af plotterdisplay

- Brug markøren til at panorere til ønsket område. Placer markøren ved kanten af skærmen for at starte panorering.

### 2.4 Centrering af eget skibs position

- Tryk på centreringsknappen  for at centrere eget skibs position.


### 2.5 Kort

- Tryk på menu i plotterskærmen, vælg "Map", Tryk på  for at vælge.
- Vælg lag "ON" eller "OFF" og bekræft.

### 2.6 Perspektivvisning

- Kun tilgængelig på C-Map. Aktiveres via menuen i plotterskærmen.

### 2.7 Kurslinje

- Tryk på "MENU"
- Vælg "Heading Line" i menuen. Og tryk på 
- Muligheder: "Off", "Variable", "Max", "Timeline" eller "HDG data".
- "COG Time Line": Længden af kurslinjen varierer efter fart for at vise forventet position efter valgt tid.

### 2.8 Markør

- Vælg "Cursor" i menuen. Muligheder: "Standard" eller "Full Screen".

## 2.9 Skibsform/farve

- Vælg "Ship shape/color" i menuen og vælg ønsket indstilling.

## 2.10 Afstandscirkel

- Vælg "Range Circle" i menuen. Vælg "ON" og indtast radius, eller "OFF".

## 2.11 Tegning

- Vælg "Drawing" i menuen. Vælg "Mark", "Line" eller "Place name". Brugeren kan ændre størrelsen på markeringer og linjer.

## 2.12 Palet

- Vælg "Palette" i menuen. Muligheder: "Normal", "Daylight", "Night" eller "NOAA".

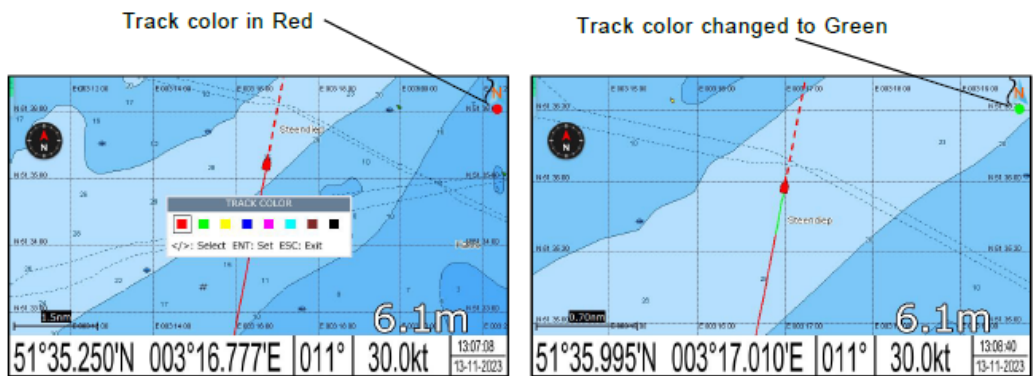
## 2.13 Kortretning

- Vælg "Map Direction" i menuen. Muligheder: "Normal", "North Up", "WPT Up", "COURSE Up" eller "Head Up".
  - "Normal": Kortet flytter sig ikke, kun bådens position gør.
  - "North Up": Nord er altid øverst.
  - "WPT Up": Kun tilgængelig i GO TO-tilstand, waypoint øverst.
  - "Course Up": Kurs over grund øverst.
  - "Head Up": Bådens kurs øverst (kræver ekstern kurs-signal).

## 3. SPOR (TRACK)

### 3.1 Skift farve på aktuelt spor

Hold "MODE" knappen nede på plotterskærmen for at ændre farven på dit nuværende spor (f.eks. fra rød til grøn).



Press and hold **MODE** key until you see the track color box appear

### 3.2 Skift plotningsinterval for aktuelt spor

Vælg HOVEDMENU → Sporlog → Sporlog-tilstand.

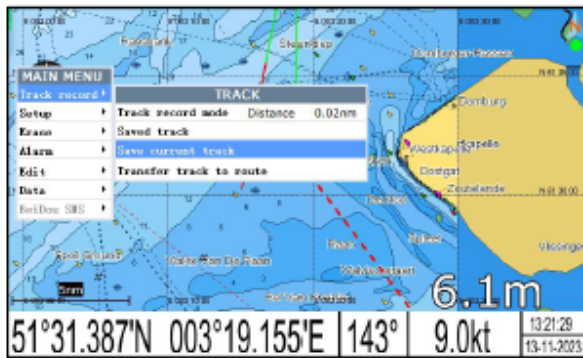
MAIN MENU	
Track record ▶	TRACK
Setup ▶	Track record mode Distance 0.02nm
Erase ▶	Saved track
Alarm ▶	Save current track
Edit ▶	Transfer track to route
Data ▶	
BeiDou SMS ▶	

Choose MAIN MENU → Track record → Track record mode

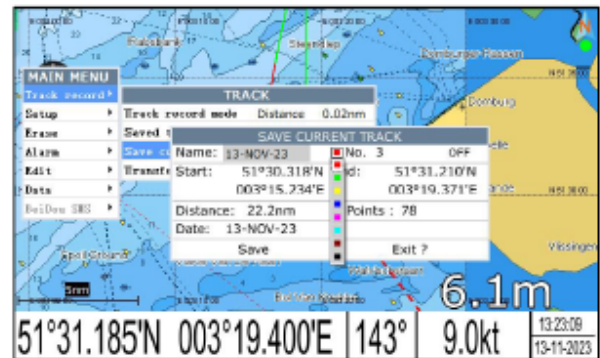
- Tid: Spor registreres og vises med det valgte tidsinterval.
- Distance: Spor registreres og vises med det valgte afstandsinterval.
- Auto: Intervallet ændres automatisk efter zoomniveau.
- OFF: Spor registreres ikke.

### 3.3 Gem aktuelt spor

Du kan gemme det aktuelle spor til senere brug. Farve og navn kan ændres før du gemmer.



Choose MAIN MENU->Track record->Save current track

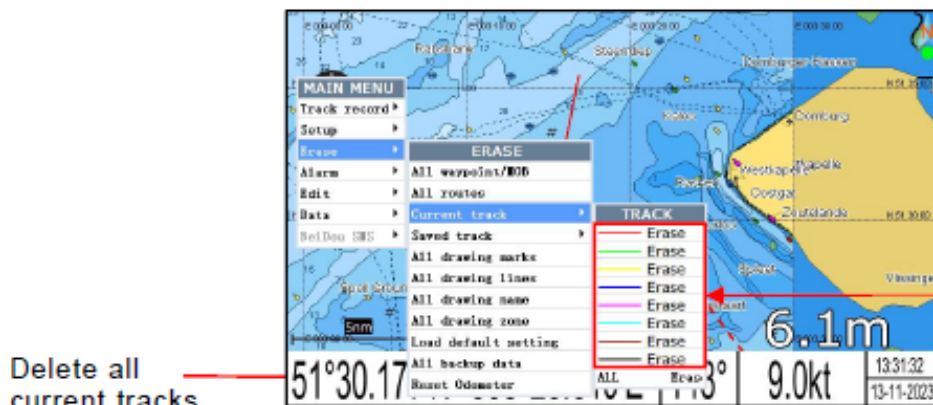


You can change the color and the name before save

### 3.4 Slet aktuelt spor

Vælg HOVEDMENU → Slet → Aktuelt spor.

### 3.4 Erase current track



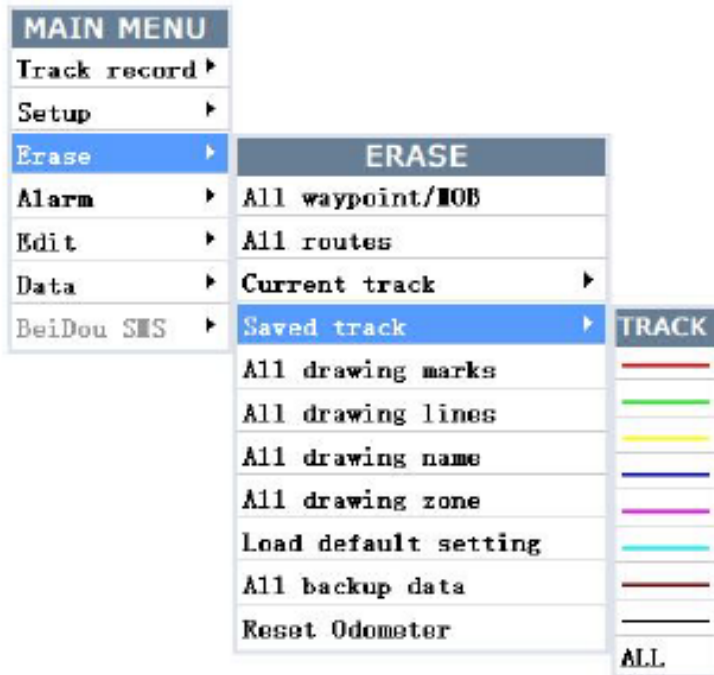
Delete all current tracks

Delete current track segment by color

Choose MAIN MENU → Erase → Current track

### 3.5 Slet gemt spor

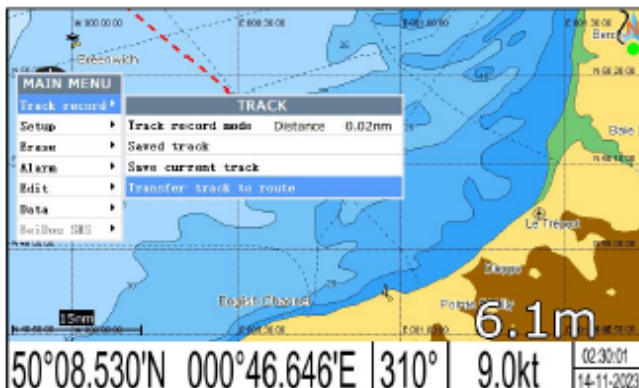
Vælg HOVEDMENU → Slet → Gemt spor.



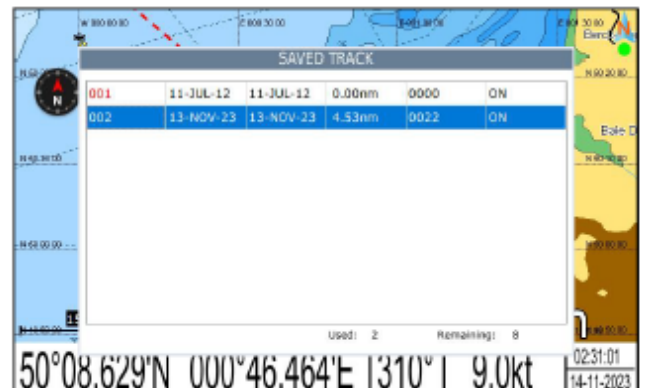
Choose MAIN MENU → Erase → Saved track

### 3.6 Overfør gemt spor til rute

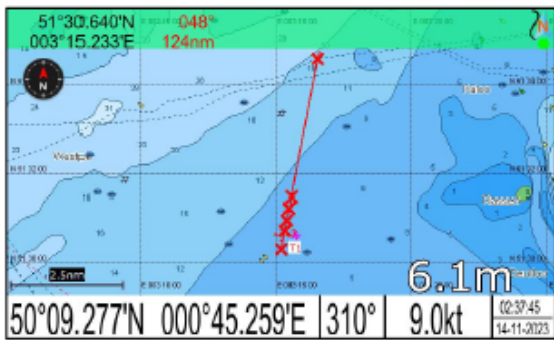
Vælg et gemt spor fra listen, vælg start- og slutpunkt, navngiv ruten, og bekræft.



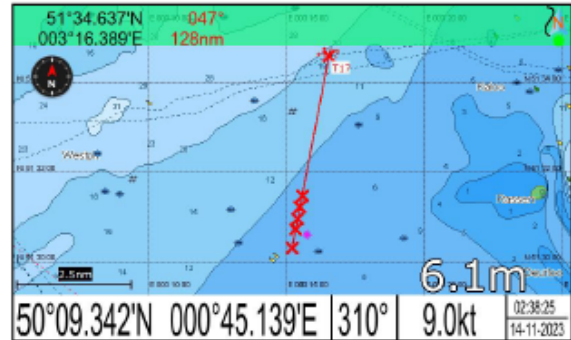
Choose MAIN MENU → Track record → Transfer track to route



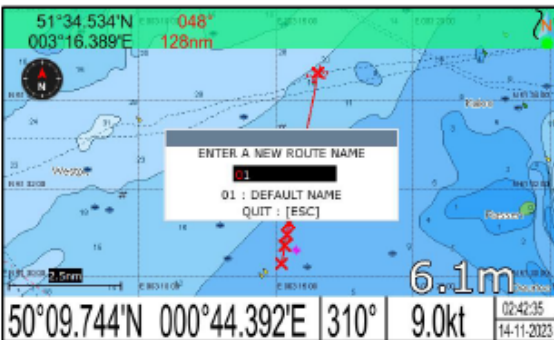
Choose a saved track from the list



Move the cursor to the starting point and press



Move the cursor to the ending point and press  again



Enter the name of the new route and press  to confirm



A new route is created

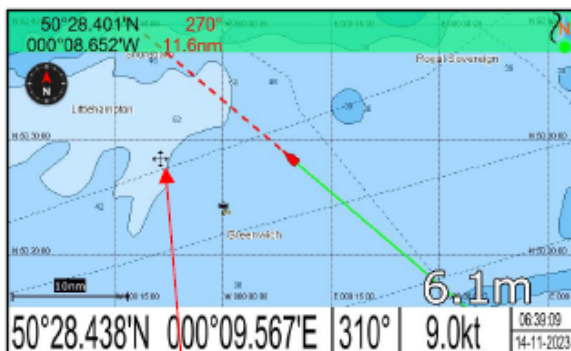
### 3.7 Vis gemt spor på plotterskærmen

Vælg "Track" i plottermenuen, vælg farve og om det skal være "ON" eller "OFF".

## 4. WAYPOINT/MOB

### 4.1 Indtastning af waypoints

- Med markør: Placer markøren, tryk  - rediger evt. navn/position/symbol/farve.



Move the cursor to the location desired for a waypoint



Press , choose "SAVE" and press  again

- Ved eget skibs position: Tryk kort på  når "cursoren ikke er synlig.  
(du fjerner cursoren ved at klikke på )



Make sure no cursor is seen on the plotter screen



Press  , choose "SAVE" and press  again

- Fra waypoint-listen: Gå til hovedmenu(klik på "MENU" x 2) → Rediger → Waypoint → NY → "SAVE".

## 4.2 Indtastning af MOB-markering

Kun én MOB-markering kan være aktiv. Hold knappen nede for at aktivere. Vælg "YES" for at sætte MOB som destination, "NO" for at gemme som waypoint.

## 4.3 Visning af waypoint-navn

Se sektion 2, PLOTTER CONFIG → Waypoint.

## 4.4 Redigering af waypoints

Gå til hovedmenu → Rediger → Waypoint, vælg waypoint, rediger navn, position, symbol, farve, og gem.

## 4.5 Sletning af waypoints

Gå til hovedmenu → Rediger → Waypoint, vælg waypoint, vælg "ERASE" og bekræft.

For at slette alle: Hovedmenu → Slet → Alle waypoints/MOB.

## 4.6 Redigering af waypoints på plotterskærmen

Flyt markøren tæt på waypointet, tryk for at redigere.

## 4.7 Sletning af waypoints på plotterskærmen

Flyt markøren tæt på waypointet, tryk for at slette.

## 5. RUTER

### 5.1 Oprettelse af ruter

Gå til hovedmenu → Rediger → Rute → NY, navngiv ruten, vælg waypoints.

### 5.2 Redigering af ruter

Vælg rute, vælg waypoint, vælg "Change" for at udskifte waypoint.

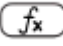
### 5.3 Sletning af ruter

Vælg rute, vælg "ERASE" og bekræft.

For at slette alle: Hovedmenu → Slet → Alle ruter.

## 6. DESTINATION

### 6.1 Sæt destination med markør

Åbn FUNKTIONS-menuen, (klik på ) vælg "Goto cursor", placer markøren og bekræft.

### 6.2 Sæt destination med waypoint

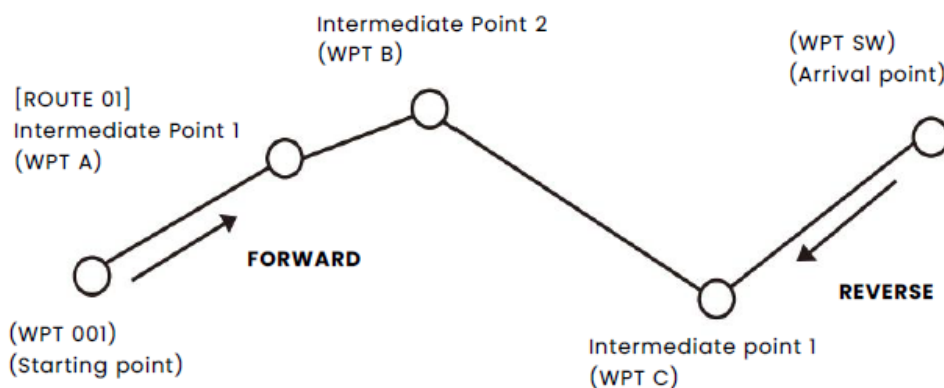
Åbn FUNKTIONS-menuen, vælg "Go to WPT", vælg waypoint.

### 6.3 Sæt rute som destination

Åbn FUNKTIONS-menuen, vælg "Go to route", vælg rute, vælg "Forward" eller "Reverse".

### 6.4 Sæt spor som destination

Åbn FUNKTIONS-menuen, vælg "Go to track", vælg spor, vælg "Forward" eller "Reverse".



Meaning of forward and reverse

## **6.5 Annuller destination**

Åbn FUNKTIONS-menuen, vælg "Stop go to".

## **6.6 Afstandsmåling**

Åbn FUNKTIONS-menuen, vælg "Distance", mål flere punkter, gem evt. som rute.

## **7. ALARM**

### **Typer af alarmer:**

- Anker, ankomst, XTE (afvigelse fra kurs), fart, spænding, timer.

### **Indstilling af alarmer:**

Gå til hovedmenu → Alarm, vælg alarmtype, indstil værdi, vælg "ON".

### **Slå alarm fra:**

Tryk på en vilkårlig tast for at slå buzzer fra. Alarmikonet forsvinder først, når årsagen er fjernet.

## **8. TEGNEFUNKTION**

### **8.1 Tegnemærker**

Vælg FUNKTIONS-menu → Tegning → Mærke. Placer markør, vælg symbol og farve, gem.

### **8.2 Tegnelinje**

Vælg FUNKTIONS-menu → Tegning → Linje. Tegn linje mellem punkter, gem.

### **8.3 Tegn stednavn**

Vælg FUNKTIONS-menu → Tegning → Stednavn. Indtast navn, gem.

### **8.4 Slet/rediger tegninger**

Flyt markøren tæt på mærke/linje/stednavn, tryk for at redigere eller slette.

## **9. ANDRE INDSTILLINGER**

- **Kortskala:** Vælg mellem "Nm" eller "Ratio".

- **Enheder:** Vælg mellem sømil/knob, kilometer/km/t, eller miles/mph.
- **Dybdeenhed:** Fod, favne eller meter.
- **Pejlingsreference:** Sand eller magnetisk.
- **Magnetisk variation:** Auto eller manuel.
- **Afvigelse:** Indtast for at korrigere GPS- eller kortfejl.
- **Tid:** Indstil tidsforskel til UTC, vælg 12/24-timers format.
- **TTG/ETA-hastighed:** Automatisk (GPS) eller manuel.
- **Tastelyd:** Tænd/sluk.
- **Vindskærm:** Tænd/sluk.
- **GPS-indstillinger:** Vælg outputdata, datum, glatning, GNSS-tilstand.
- **NMEA-datavisning:** Bruges til installationstest.

## 10. N2K-FUNKTION

### 10.1 Funktionsoversigt

N2K-funktionaliteten gør det muligt for enheden at tilslutte sig N2K-netværket og dele data tovejs. Enheden kan fungere som N2K-sender (dele data med netværket) eller som N2K-modtager (modtage data fra andre enheder).

### 10.2 Tilslutning til N2K-netværket

Et grundlæggende N2K-netværk kræver mindst én datadeling og én datamodtagende enhed. Minimumskrav:

- 2 afslutningsmodstande
- 2 forlængerkabler
- 3 T-stik
- 1 strømkabel

## **10.3 Datadeling**

Indstillinger for N2K-datadeling og -modtagelse konfigureres via satellitskærmen.

### **10.3.1 Indstillinger for datadeling**

Der er 6 datatyper: GPS, kurs, dybde, vind, miljø og AIS. Du kan individuelt vælge, om hver type skal deles.

### **10.3.2 Indstillinger for datamodtagelse**

Du kan modtage fem typer N2K-data: GPS, kurs, dybde, vind og AIS. For AIS kan du kun vælge, om du vil modtage data fra N2K-kilder (alle AIS-data i netværket).

For de andre fire (GPS, kurs, dybde, vind) kan du prioritere datakilde og vælge en specifik enhed som kilde.

Indstilling: SATELLITE MENU → Foretrukken datakilde → GPS (eller kurs/dybde/vind) → N2K.

En liste over N2K-enheder vises. Brug piletasterne til at vælge enhed og tryk for at vende tilbage.

### **10.3.3 Oversigt over modtagne N2K-data i netværket**

På enhver skærm, tryk (3 gange for kortsærm, 2 gange for andre skærme) for at åbne 'MAIN MENU'. Vælg 'Setup', derefter 'NMEA2000 Network Analyse'. Her kan du se alle N2K-data, som enheden modtager.

## **11. DATA**

### **11.1 Tilslutning af outputdata til eksternt udstyr**

#### **11.1.1 Output af navigationsdata**

Følgende NMEA0183-sætninger kan sendes til eksternt udstyr: GGA, GLL, RMC, GSA, GSV, AAM, APA, APB, BOD, BWC, BWR, DBT, DPT, HDT, MTW, RMB, TLL, VTG, WPL, XTE, ZDA, ZTG, ZDL, MWD, VPW, VWR, VWT.

Baud rate kan vælges: 4800, 9600, 19200, 38400.

##### **11.1.1.1 Tilslutning af ledninger til eksternt udstyr**

Forbind pin5+ (grøn) og pin6- (brun) til input på eksternt udstyr.

### 11.1.1.2 Valg af output-sætninger

Aktivér output i satellitmenuen, vælg ønskede NMEA0183-sætninger.

### 11.1.1.3 Valg af output-baud rate

Vælg mellem 4800, 9600, 19200, 38400.

## 11.2 Tilslutning af NMEA0183-sætninger fra eksternt udstyr

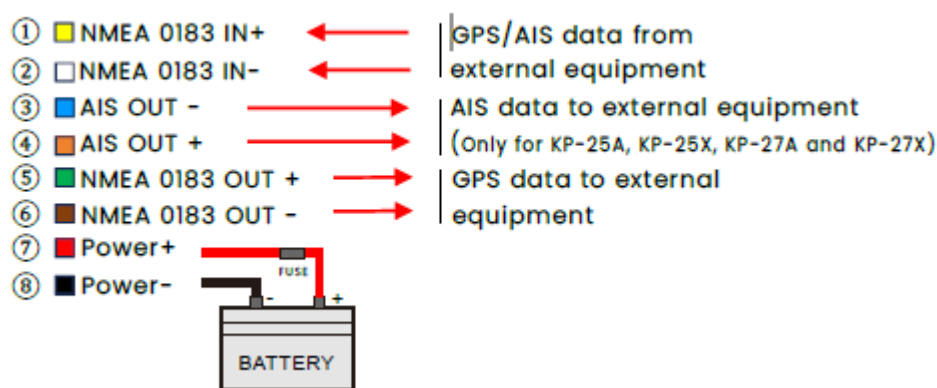
Følgende sætninger kan modtages: GGA, GLL, GSA, GSV, RMC, HDG, HDM, HDT, VTG, ZDA, MTW, VWR, VWT, MWD, VPW, VHW, TLL, TTM, VDO, VDM, GNS, MTA, RMA, DBT, DPT, MWV, BWC, XTE, ZDL, WPL, AAM, APB, BOD, RMB, DSC, MDA, RPM, XDR.

Baudrate: automatisk scanning (4800, 9600, 19200, 38400).

### 11.2.2 Tilslutning af ledninger fra eksternt udstyr

Forbind pin1+ (gul) og pin2- (hvid) til output på eksternt udstyr.

#### POWER/DATA



## 11.4 Import og eksport af brugerdata

Alle brugerdata (waypoints, ruter, spor, tegnemarkeringer, linjer, stednavne) kan importeres/eksporteres via SD-kort.

### 11.4.1.1 Import af data i grundlæggende tilstand

Indsæt SD-kort med ODF-data, gå til HOVEDMENU → Data → Data In.

### 11.4.1.2 Eksport af data i grundlæggende tilstand

Indsæt SD-kort, gå til HOVEDMENU → Data → Data Out.

### 11.4.2 Avanceret tilstand

Vælg datatyper og datointerval for eksport/import.

## 11.5 Optagelse og afspilning

Du kan optage alle navigationsdata (position, fart, kurs, AIS, dybde) på SD-kort og afspille dem senere.

## 12. INSTALLATION

### 12.1 Kontrol af indhold

Når du åbner kassen første gang, skal du sikre dig, at følgende er med:

- Displayenhed (inkl. monteringsbeslag og fingerskruer)
- GPS patch-antenne
- Flushmount pakning
- Brugs- og installationsmanual
- Frontdæksel og Ekstra regn cover
- Standard tilbehørspakke: 8-benet strøm/data-kabel, 2 sikringer, 4 beslagmonteringskruer, 8 panelmonteringskruer

### 12.2 Installation af enheden

Tre metoder: bordmontering, ophængning, indbygget panelmontering.

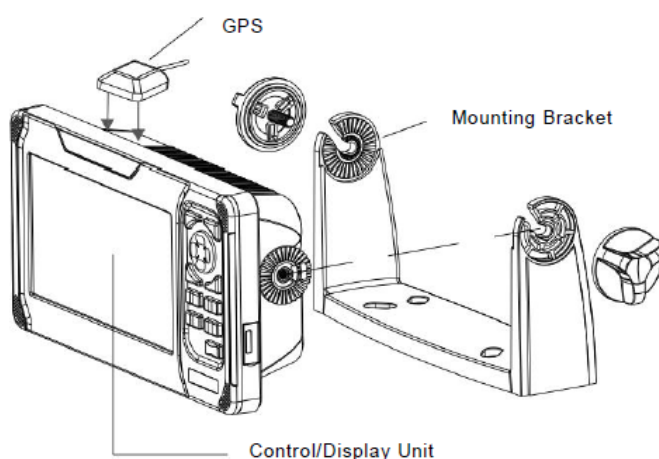
#### 12.2.1 Bordmontering

Monteringsbeslaget skal fastgøres med 5 mm skruer.

Undgå steder med vibrationer, vandstænk eller direkte sollys.

Sørg for mindst 10 cm mellem bagsiden af enheden og væggen.

Fastgør enheden sikkert med fingerskruerne.

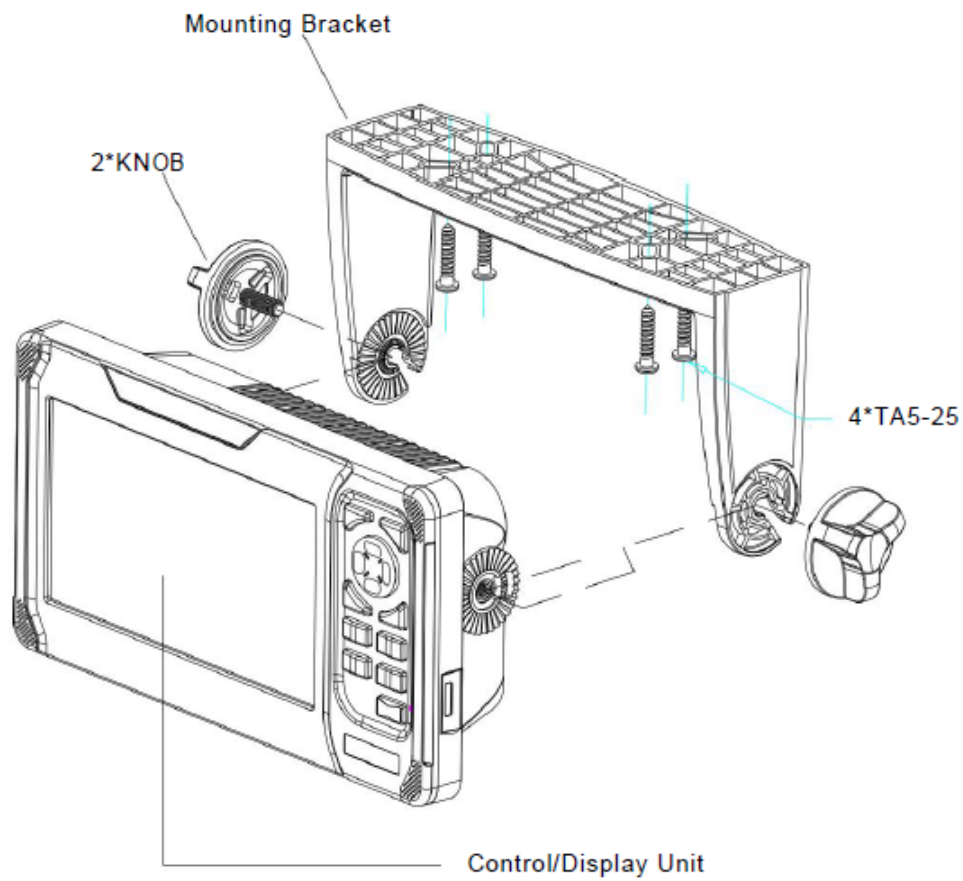


## 12.2.2 Ophængning

Fastgør beslaget med de medfølgende skruer.

Sæt plotteren fast med de medfølgende fingerskruer.

Sørg for, at ophængningsstedet kan bære vægten og er sikkert.

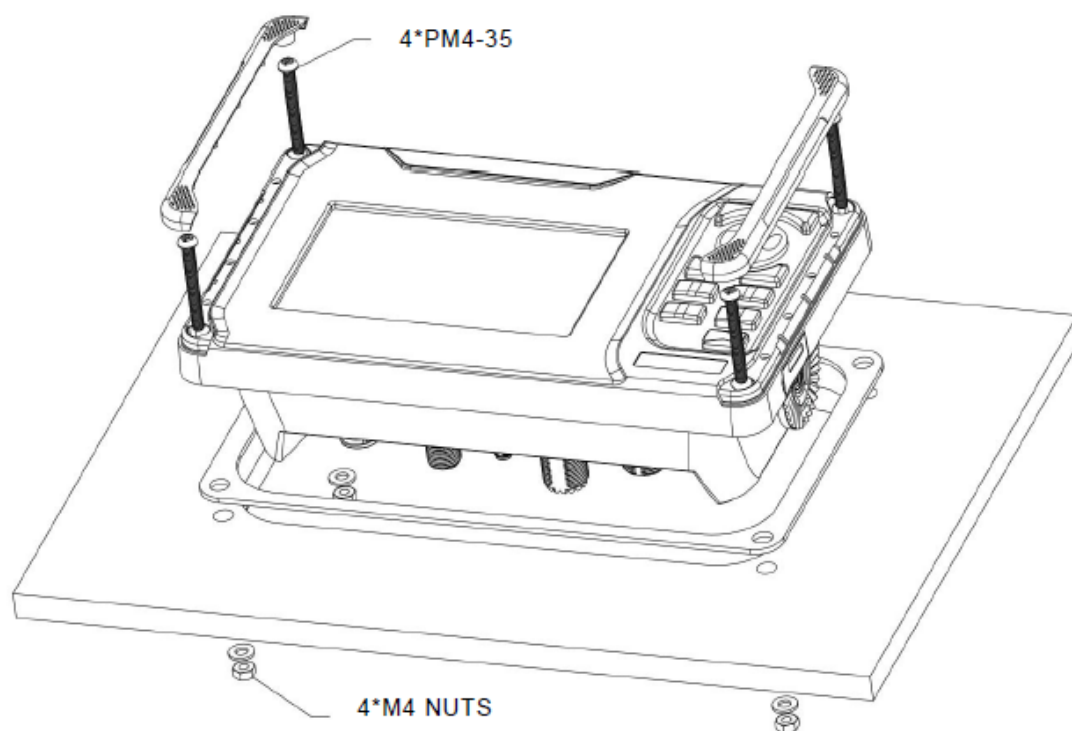


### 12.2.3 Indbygget panelmontering

Skær hul i panelet efter skabelonen.

Fjern de to panel lister på fronten.

Sæt enheden i hullet, fastgør med skruer, og sæt panelerne på igen.



#### Producent og distributør:

Palby Marine A/S

Korsvej 3

6000 Kolding – Denmark

CVR no: 13619883

palby@palby.dk